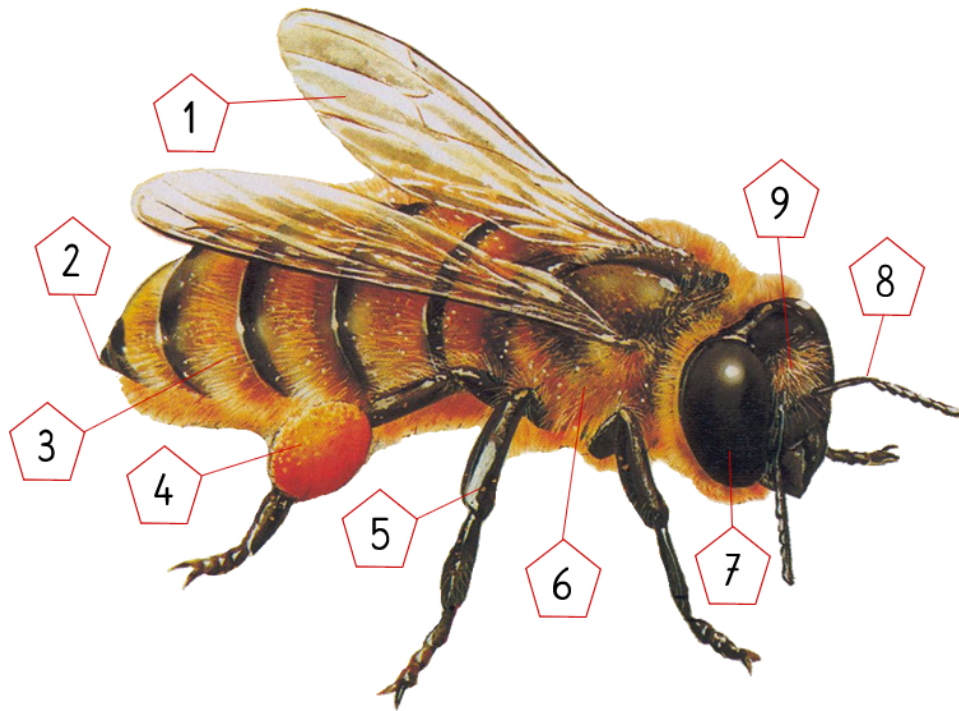


Die Honigbiene



2 Fühler



Hinterleib



2 Paar Flügel



Pollensack



6 Beine



Stachel



Kopf



2 Netzaugen



Brust

1

2

3

4

5

6

7

8

9

10

KONTROLLSEITE

Hast du gewusst, dass eine **Bienenkönigin** bis zu **5 Jahre alt** wird?
Normale Bienen sterben aber schon nach 35 Tagen!!

1. - 3. Tag

Die Arbeiterbiene putzt Stock und Waben.

4. - 6. Tag

Sie ist Kinderpflegerin.

7. - 10. Tag

Die Biene ist Amme.

11. - 16. Tag

Sie baut jetzt Waben aus Wachs.

17. Tag

Sie fliegt zum ersten Mal aus und erkundet die Gegend.

18. - 20. Tag

Pollenstampfer, Honigmacher, Müllarbeiter, Klimaanlage

21. Tag

Sie wird Wachbiene.

22. - 35. Tag

Sie wird Honigbiene - sammelt Nektar und Pollenstaub.

35. Tag

Die Biene stirbt.



Arbeiterin



Königin



Drohne

